

Tilslutningsbestemmelser

Viby Net A/S

9. januar 2012

1. Generelle bestemmelser

1.1 Gyldighedsområde

Nærværende tilslutningsbestemmelser er gældende i Viby Net A/S' forsyningsområde, i det følgende kaldet netselskabet.

1.2 Netbenyttelsesaftale

Enhver, der tilsluttes netselskabets forsyningsanlæg, er forpligtet til at overholde netselskabets Netbenyttelsesaftale.

1.3 Tilmelding

Installationsarbejder skal tilmeldes af en autoriseret elinstallatør i henhold til Fællesregulativet.

1.4 Tilslutningsbidrag

Ved nyt tilslutning eller udvidelse af bestående leveringsomfang betales der tilslutningsbidrag til netselskabet. Se stk. 5.

1.5 Tilslutning af energiproducerende anlæg

Ved tilslutning af energiproducerende anlæg til forsyningsnettet gælder særlige bestemmelser, som fås ved henvendelse til netselskabet.

1.6 Tvivlsspørgsmål

Hvor nærværende tilslutningsbestemmelser ikke er udtømmende, oplyser netselskabet betingelserne for tilslutning.

2. Definitioner

2.1 Forsyningsanlæg

Et forsyningsanlæg omfatter højspændingsanlæg, transformerstationer og lavspændingsanlæg.

2.2 Stikledning

En stikledning forbinder forsyningsanlægget med installationen. Se bilag 1.

2.3 Leveringsgrænsen

Leveringsgrænsen er det punkt i netselskabets forsyningsanlæg, hvor

stikledningen tilsluttes, og hvortil netselskabet etablerer og vedligeholder anlægget. Se bilag 1.

2.4 Leveringsomfang

Ved leveringsomfang forstås den i ampere aftalte størrelse, der er betalt tilslutningsbidrag for.

2.5 Tilslutningsbidrag

Tilslutningsbidrag er et engangsbeløb, der betales ved tilslutning til nettet samt ved forøgelse af et leveringsomfang. Tilslutningsbidraget dækker de gennemsnitlige omkostninger ved etablering af et forsyningsanlæg.

2.6 Standardtilslutningsbidrag

Standardtilslutningsbidrag er et engangsbeløb der giver ret til et leveringsomfang på 25 ampere, beregnet efter Dansk Energis model svarende til tilslutningsbidrag for et parcelhus/fritidshus.

2.7 Særligt tilslutningsbidrag

Tillæg til standardtilslutningsbidrag, der kan opkræves, når der stilles særlige krav til forsyningsnettet.

Ved særlige krav forstås:

- Afsides beliggende ejendomme.
- Tilslutning, hvor kunden stiller særlige krav til forsyningsnettes fysiske udformning eller placering.
- Belastninger, der stiller særlige krav til forsyningsnettets elektriske styrke.

2.8 Parcelhuse/fritidshuse

Fritliggende bolig for én familie.

2.9 Tæt/lav bebyggelse, rækkehuse

Sammenbyggede boliger i bygninger med en eller to etager.

2.10 Lejligheder

Boliger i bygninger med mere end to etager.

2.11 Øvrige installationer til og med 25 A

Installationer, der ikke omfatter boliger.

2.12 Installationer større end 25 A

Alle installationer med et leveringsomfang på mere end 25 A.

2.13 Enfasede installationer

Installationer ≤ 1 kW, for eksempel de i stk. 6.3 nævnte.

3. Forsyningsanlæg.

Forsyningsanlægget etableres og vedligeholdes af netselskabet.

4. Tilslutning, ændring og udvidelse

4.1 Stikledningen.

Stikledningen etableres og vedligeholdes af netselskabet. (Hvis der er indskudt et måler- eller fordelingsskab på stikledningen dog kun hertil). Omkostningerne til etablering af stikledningen betales af forbrugeren.

Leveringsgrænsen.

Leveringsgrænsen er det punkt, hvortil netselskabet udfører og vedligeholder stikledningen. Dette er normalt stikledningens tilslutningspunkt til installationen

Hvis der er indskudt et måler- eller fordelingsskab på stikledningen, er leveringsgrænsen dog stikledningens tilslutning til målerskabet eller fordelingsskabet.

Stikledningens længde ved tilslutning til forsyningsnettet er maksimalt følgende: Højest 30 meter fra grundskel, målt langs naturlig linietracé.

Tilslutningspunkt anvises af netselskab.

4.2 Forholdet mellem bruger og ejer

Hvor en bruger af en installation ikke samtidig er ejer af ejendommen, hvortil installationen hører, kan netselskabet kræve, at brugeren dokumenterer, at ejeren har accepteret nyinstallation eller ændring af leveringsomfanget.

4.3 Fremføring over fremmed grund

En kabelstikledning vil kun blive anvist fremført over fremmed grund, hvis der foreligger tinglyst deklaration.

4.4 Anvendelse af luftstikledning

Nyetablering og udvidelse af luftstikledninger vil normalt ikke kunne tillades.

4.5 Ændring af stikledning på netselskabets foranledning

Hvor netselskabet tager initiativ til ombygning eller kabellægning af forsyningsnettet, har netselskabet pligt til at genetablere stikledningen, så den kvalitetsmæssigt svarer til stikledningen før ombygningen. Udgiften hertil afholdes af netselskabet.

Hvis ejeren/brugeren ønsker ændringer ud over, hvad netselskabet anser for nødvendigt for etableringen af en stikledning mellem ejendom og et af netselskabet ombygget ledningsnet, betales merudgiften af ejeren/brugeren.

4.6 Ændring af stikledning på kundens foranledning

Hvor kunden ønsker ændringer af stikledningen, betaler kunden de med ændring af stikledningen forbundne omkostninger.

Ved kabellægning af luftstikledning gælder særlige bestemmelser, som fås ved henvendelse til netselskabet.

4.7 Tilslutning til kundejet transformestation

Kundejet transformestation etableres kun for A-kunder. Der oprettes en driftslederaftale.

4.8 Antal stikledninger pr. installation

Netselskabet tillader normalt ikke mere end en stikledning til samme installation.

En stikledning kan efter aftale med netselskabet bestå af flere parallelle kabler.

5. Tilslutningsbidrag

5.1 Tilslutningsbidragets størrelse

Tilslutningsbidrag betales i henhold til netselskabets prisblad.

5.2 Beregning af tilslutningsbidrag

5.2.1 Tilslutningsbidrag omfatter etablering af forsyningsanlæg.

5.2.2 Byfornyelse

I byfornyelsessituationer, hvor en tidligere ejendom udstykkes i flere parceller, eller hvor f.eks. en industriejendom o.l. udlægges til boligbebyggelse, må det eksisterende leveringsomfang - for hvilket der allerede er betalt tilslutningsbidrag - stilles til rådighed uden supplerende betaling. Faktiske omkostninger i forbindelse med ændring af forsyningsanlæg eller tilslutning kan dog opkræves inden for rammerne af anmeldte tilslutningsbidrag.

5.2.3 Forøgelse af leveringsomfang

Ved belastningsforøgelse, der kræver udvidelse af det eksisterende leveringsomfang, betales et tilslutningsbidrag, der svarer til differencen mellem det nye leveringsomfang og det eksisterende.

5.2.4 Reduktion i belastning

Hvis der ønskes en reduktion i leveringsomfanget, ydes der ingen tilbagebetaling for tidligere indbetalt tilslutningsbidrag.

Retten til leveringsomfanget bevares i henhold til stk. 6.7.

5.2.5 Flytning af leveringsomfang tilslutningssted/forbrugssted

Det af kunden betalte tilslutningsbidrag gælder alene for tilslutning til det forbrugssted, der er rekvireret elforsyning til.

Kunden kan anmode netselskabet om, at stikledningens tilslutningssted flyttes. Kunden skal betale de med flytningen forbundne omkostninger.

Et leveringsomfang kan ikke flyttes til et andet forbrugssted (matrikel/ejendom). Såfremt kunden ønsker et andet forbrugssted (matrikel/ejendom) i netselskabets forsyningsområde tilsluttet, skal der betales nyt tilslutningsbidrag.

5.2.6 Fremtidssikker stikledning

En stikledning kan, af hensyn til fremtidige udvidelser, udføres med et større kabeltværsnit end nødvendigt for den aktuelle belastning.

5.2.7 Tilslutninger, hvor kunden stiller særlige krav til forsyningsanlæggets udformning eller placering.

Hvis kunden stiller særlige krav til forsyningsanlæggets fysiske ud-

formning eller placering, betaler kunden de omkostninger, der er forbundet med at opfylde de særlige krav.

5.2.8 Tilslutninger, hvor kunden stiller særlige krav til forsyningsanlæggets elektriske styrke.

Hvis der tilsluttes belastninger, der stiller særlige krav til forsyningsnettets elektriske styrke, betaler kunden et særligt tilslutningsbidrag, der oplyses ved henvendelse til netselskabet.

6. Supplerende bestemmelser angående tilslutningsbidrag.

6.1 Midlertidig forsyning.

Midlertidig forsyning til byggepladser og vejarbejder samt øvrige installationer af mindre end 1 års varighed kan etableres uden betaling af tilslutningsbidrag.

Rekvirenten betaler alle udgifter til nødvendig forstærkning og udbygning af bestående net i forbindelse med den midlertidige forsyning.

6.2 Elhegn og luftværnssirener.

Elhegn og luftværnssirener kan efter forudgående godkendelse tilsluttes forsyningsanlægget, mod betaling af faktiske omkostninger til etablering af forsyningsanlæg og uden betaling for elforbrug og abonnement.

Kunden er forpligtet til at fjerne eller flytte elhegn med tilhørende installation, såfremt en ændring af forsyningsanlægget nødvendiggør dette. Omkostningerne hertil er netselskabet uvedkommende. Elhegn skal tydeligt mærkes med ejerens navn, adresse og telefonnummer.

6.3 Mindre elforbrugende anlæg.

Tekniske anlæg som: Antenneanlæg, telefonboks, parkometre, målestationer, vejtekniske anlæg, katodisk beskyttelse, juleillumination m.m. kan tilsluttes efter nærmere aftale med netselskabet.

6.4 Gade- og vejbelysningsanlæg.

Tilslutning og udvidelse af gade- og vejbelysning samt tilhørende afmærkningsbelysning foretages efter netselskabets retningslinier for etablering, drift og vedligeholdelse af gade- og vejbelysning.

6.5 Overskridelse af det aftalte leveringsomfang

Såfremt netselskabet konstaterer, at det aftalte leveringsomfang over-

skrides, er netselskabet berettiget til at forlange leveringsomfanget udvidet. For udvidelsen betaler kunden et tilslutningsbidrag i henhold til bestemmelserne i stk.5.1.

6.6 Bygningsændringer, hvor forsyningsanlæg skal ændres/flyttes

Såfremt forsyningsanlæg skal ændres/flyttes på kundens foranledning som følge af bygningsændringer, opstilling af skilte, flagstænger eller lign., betaler kunden samtlige omkostninger til ændringen/flytningen.

6.7 Deling af leveringsomfang

Et eksisterende leveringsomfang over 25 A kan deles på flere installationer, såfremt disse er placeret på samme matrikel/ejendom, og der foretages reduktion af det bestående leveringsomfang svarende til det fraskilte.

Netselskabets omkostninger i forbindelse med ændring eller etablering af forsyningsanlæg - nødvendiggjort af denne deling - betales af kunden. Der betales dog maksimalt svarende til et nyt tilslutningsbidrag for den/de fraskilte installationer.

6.8 Nedlæggelse og genetablering af installation

Hvor en installation nedlægges, fjernes tilslutningen af netselskabet. Det oprindelige leveringsomfang bevares og kan genetableres uden betaling af tilslutningsbidrag.

Netselskabets udgifter ved genetableringen betales af kunden, dog maksimalt en udgift svarende til nyt tilslutningsbidrag.

Kunden skal dokumentere det tidligere leveringsomfang.

7. Særlige bestemmelser

7.1 Fasekompensering

Alle installationer skal fasekompenseres efter reglerne i Fællesregulativet.

7.2 Forsikring

I alle installationer skal anbringes maksimalafbryder eller forsikringer.

8. Betaling af tilslutningsbidrag

Netselskabet kan forlange at der betales tilslutningsbidrag inden et arbejde sættes i gang.

Ved anlægsarbejder, hvor der opkræves særligt tilslutningsbidrag, kan der kræves bankgaranti eller depositum som sikkerhed for beløbet.

Netselskabet er berettiget til at kræve acontobetaling under arbejdet.

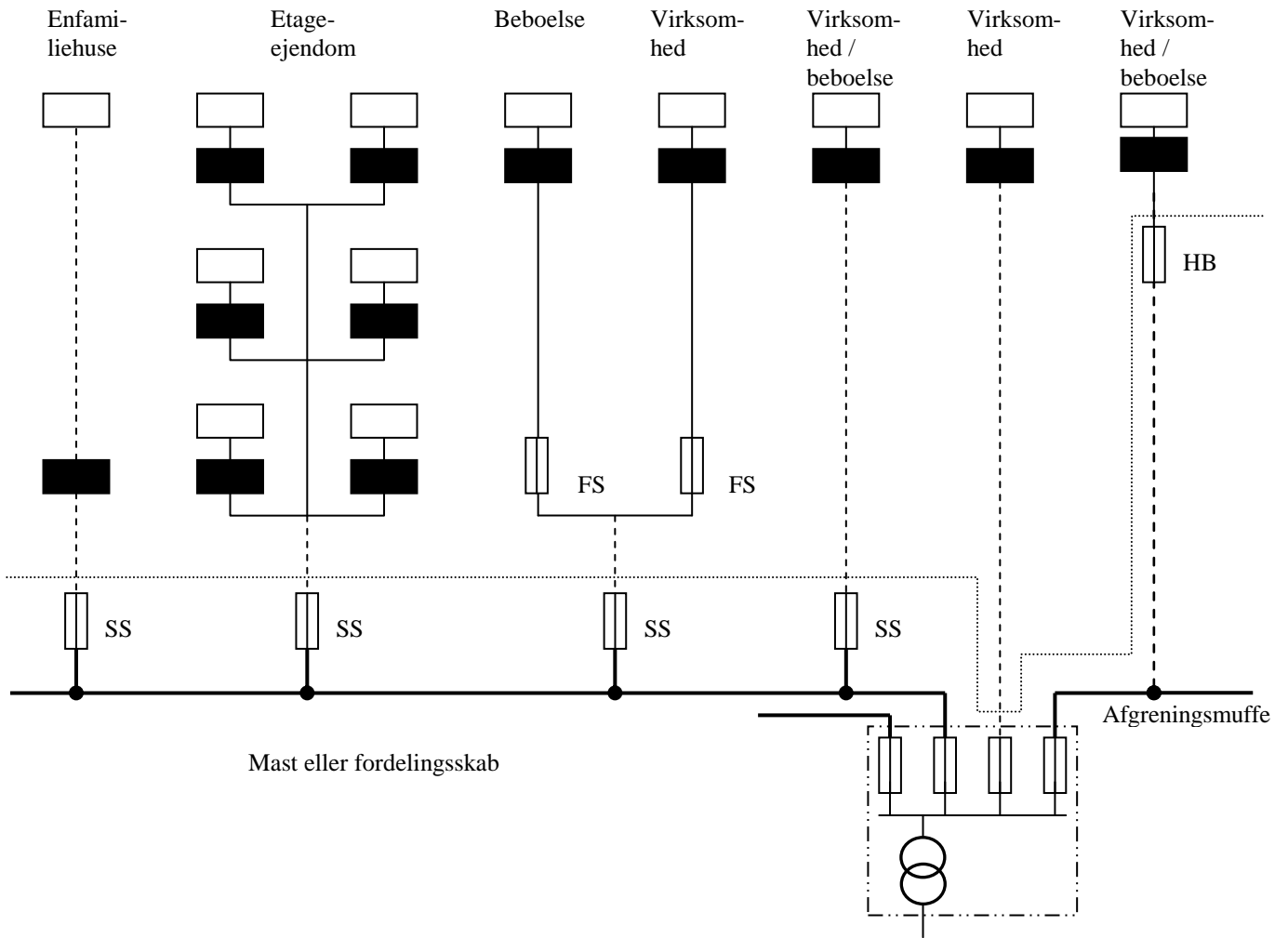
9. Ikrafttræden

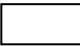








Nærværende Tilslutningsbestemmelser er vedtaget for Viby Net A/S til ikrafttræden den 9. januar 2012.

10. Ændringer

Netselskabet forbeholder sig ret til at foretage ændringer i bestemmelserne. Ved ændring i bestemmelserne meddeles dette kunden ved påtryk på elregningen, ved annoncering i dagspressen eller på anden måde, således at kunden har mulighed for at gøre sig bekendt med ændringen.

Bilag 1.



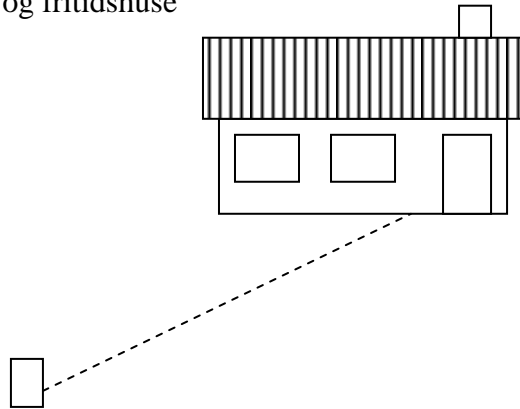
- | | | | |
|---|------------------------|---|-----------------|
|  | Gruppeafsætning |  | Leveringsgrænse |
|  | Måler |  | Forsyningsanlæg |
|  | SS Stikledningssikring |  | Stikledning |
|  | HB Hovedbly |  | Hovedledning |
|  | FS Forsikring | | |

Bilag 2 A – Boligbebyggelse.

Ved boligbebyggelse skal den enkelte bolig forsynes gennem hver sin stikledning.
Den enkelte bolig kan udgøre flere etager.

Eksempler:

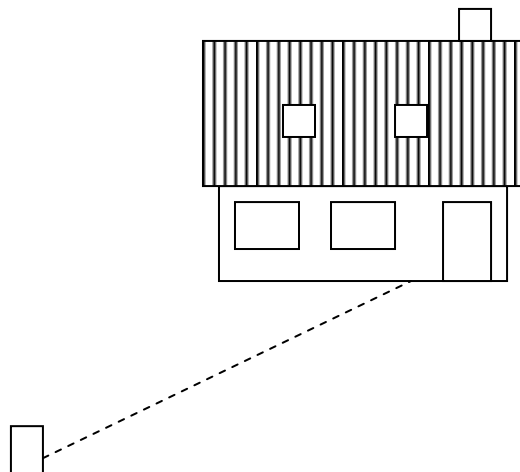
- 1) Parcelhuse og fritidshuse



1 stikledning

Der betales: 1 tilslutningsbidrag efter kategorien "Parcelhuse og fritidshuse"

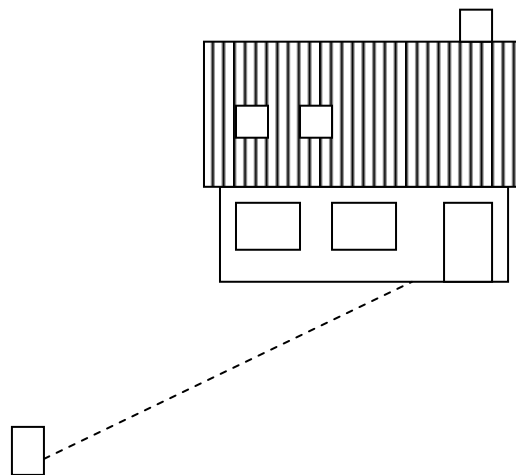
- 2) Parcelhuse med udnyttet tagetage, 1 familie



1 stikledning

Der betales: 1 tilslutningsbidrag efter kategorien "Parcelhuse og fritidshuse"

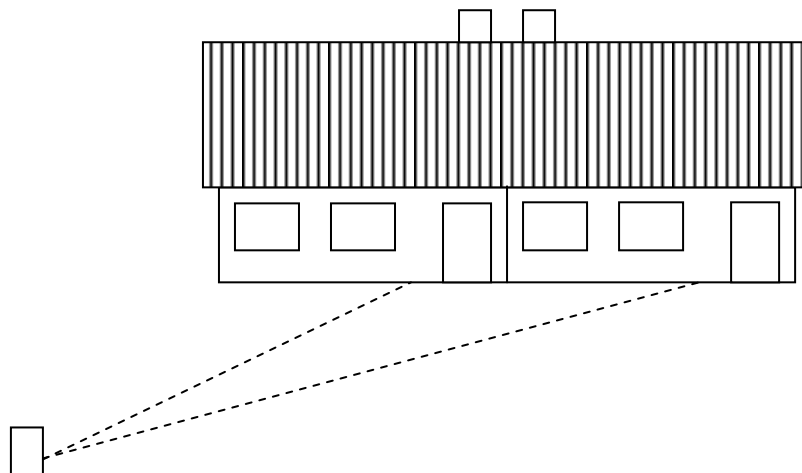
- 3) Hus med udnyttet tagetage, 2 familier (Tæt/lav bebyggelse), kan forsynes gennem 1 stikledning



1 stikledning

Der betales: 2 gange tilslutningsbidrag efter kategorien ”Tæt/lav bebyggelse”

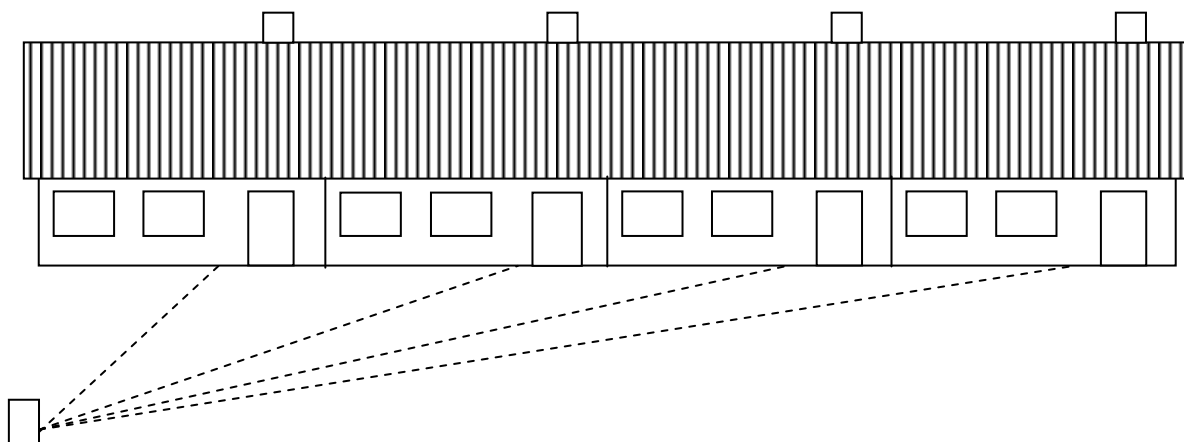
- 4) Dobbelthuse (Tæt/lav bebyggelse)



2 stikledninger

Der betales: 2 gange tilslutningsbidrag efter kategorien ”Tæt/lav bebyggelse”

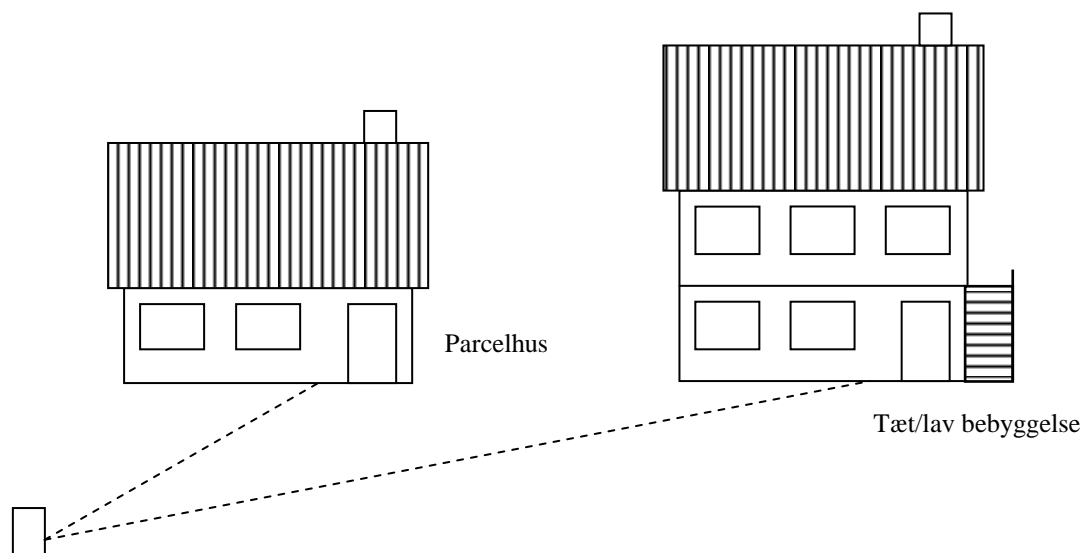
5) Rækkehuse (Tæt/lav bebyggelse)



4 stikledninger

Der betales: 4 gange tilslutningsbidrag efter kategorien "Tæt/lav bebyggelse"

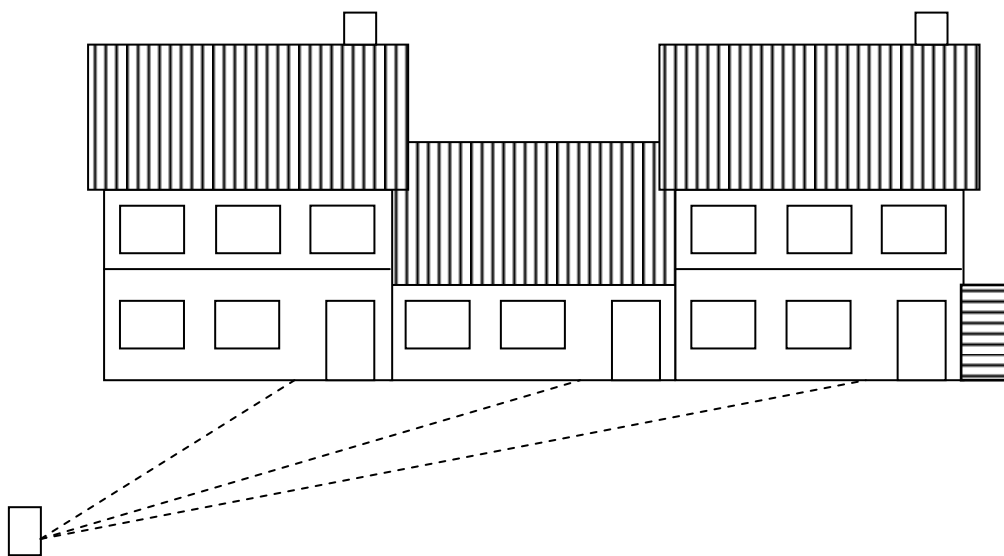
6) Blandet bebyggelse.



2 stikledninger

Der betales: 1 tilslutningsbidrag efter kategorien "Parcelhuse og fritidshuse" og 2 gange tilslutningsbidrag efter kategorien "Tæt/lav bebyggelse"

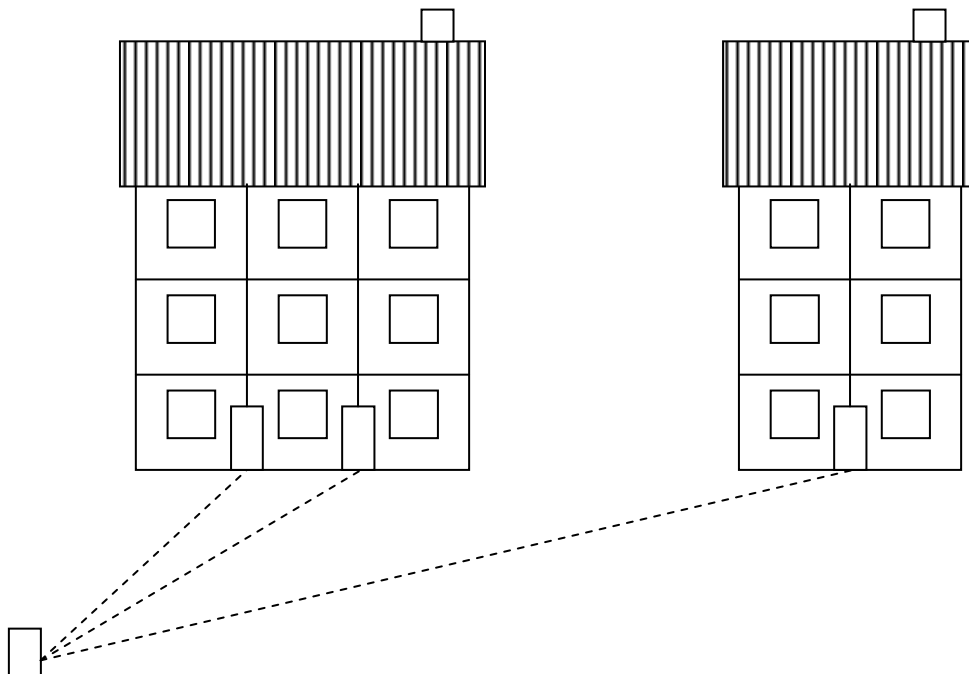
7) Blandet bebyggelse (Tæt/lav bebyggelse)



3 stikledninger

Der betales: 5 gange tilslutningsbidrag efter kategorien "Tæt/lav bebyggelse"

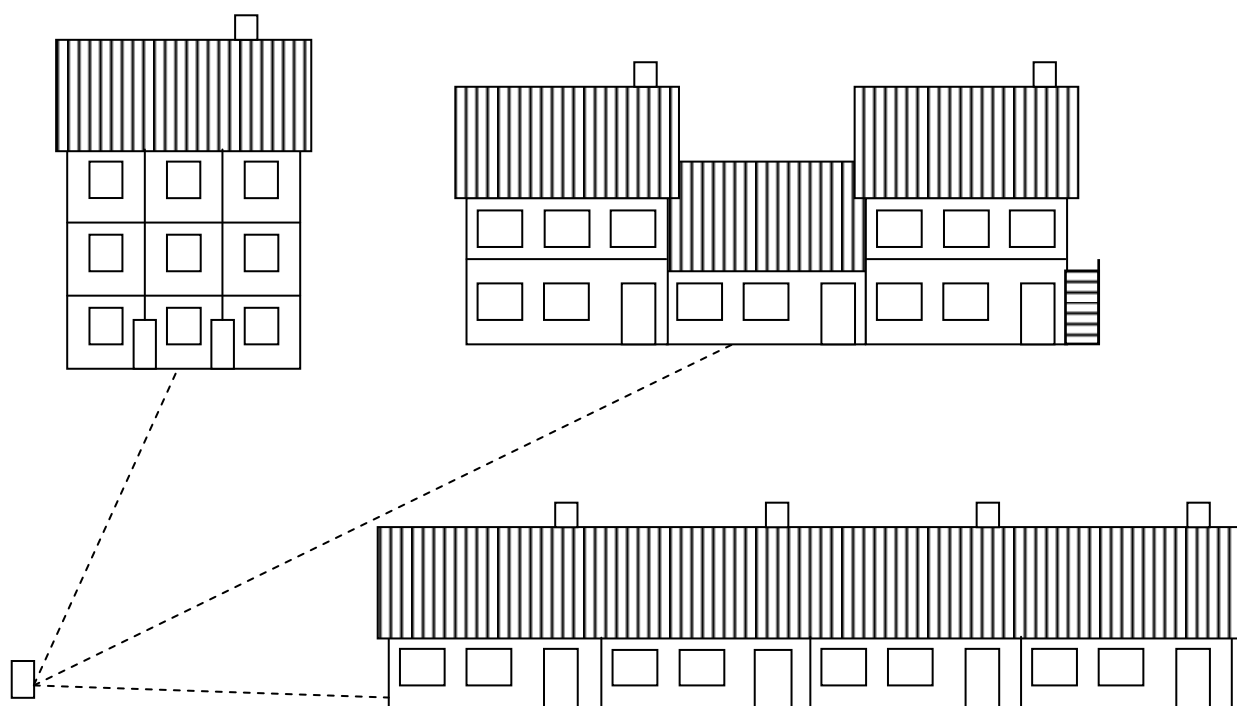
8) Etagebyggeri over 2 etager – 15 lejligheder.



2 eller 3 stikledninger

Der betales 15 gange tilslutningsbidrag efter kategorien "Lejligheder"

Ældre-, pleje- og ungdomsboliger større end 65 m².



Der betales tilslutningsbidrag svarende til den aktuelle boligtype

Bilag 2 B – Blandet etagebyggeri.

Ved etagebyggeri kan installationerne forsynes gennem fælles stikledning.

Eksempler:

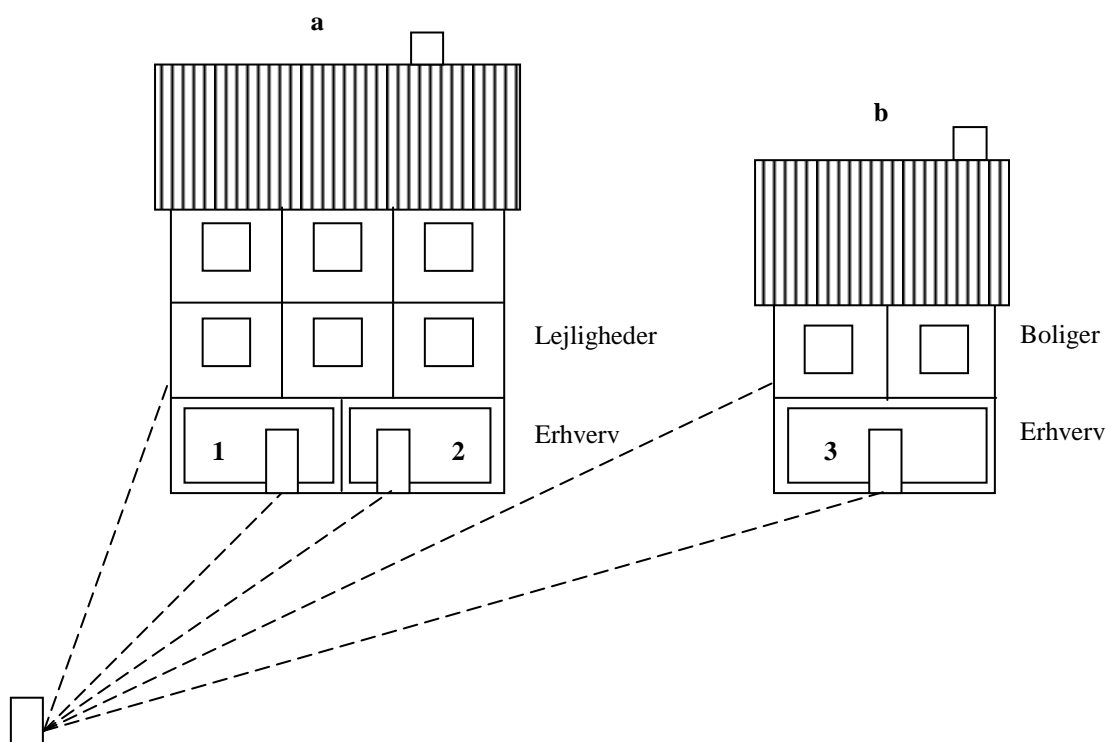
1) Etagebyggeri:

- a) 6 lejligheder + 2 erhverv
- b) 2 boliger + 1 erhverv

Erhverv 1: 25 A

Erhverv 2: 35 A

Erhverv 3: 63 A

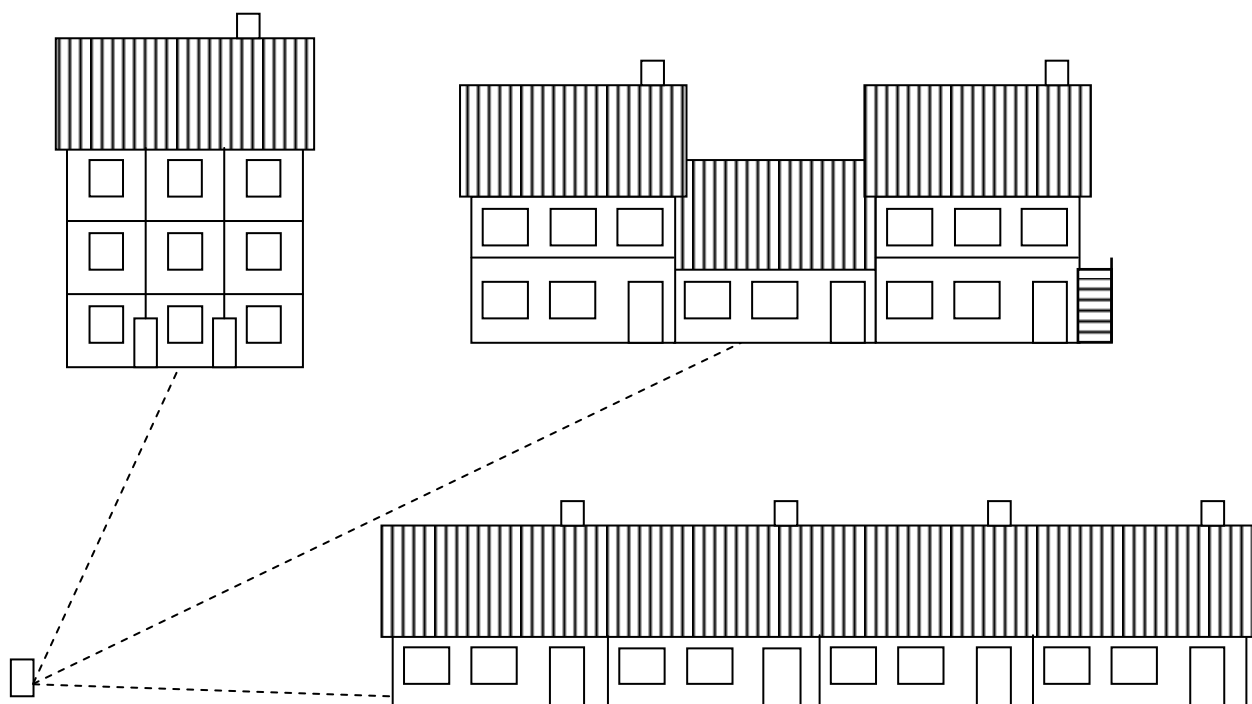


5 stikledninger

Der betales:

a	Lejligheder	6 gange tilslutningsbidrag efter kategorien "Lejligheder"
	Erhverv 1	1 tilslutningsbidrag efter kategorien "Øvrige installationer til og med 25 A"
	Erhverv 2	1 tilslutningsbidrag efter kategorien "Installationer større end 25 A"
b	Boliger	2 gange tilslutningsbidrag efter kategorien "Tæt/lav bebyggelse"
	Erhverv 3	1 tilslutningsbidrag efter kategorien "Installationer større end 25 A"

Bilag 2 C – Ældre-, pleje- og ungdomsboliger på maksimalt 65 m².
(Plejehjem og kollegier).



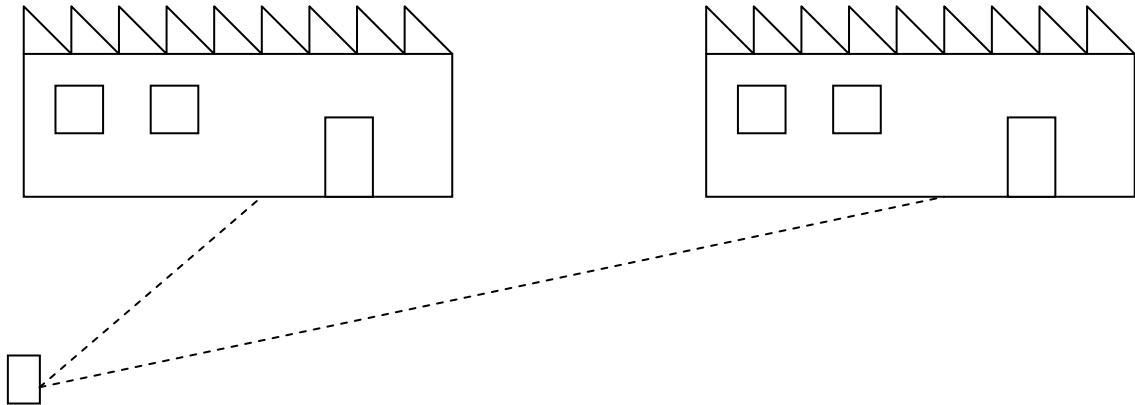
1 stikledning

Der betales tilslutningsbidrag efter kategorien ”Ældre-, pleje- og ungdomsboliger på maks. 65 m²”.

Bilag 2 D – Erhvervsbyggeri.

Eksempler:

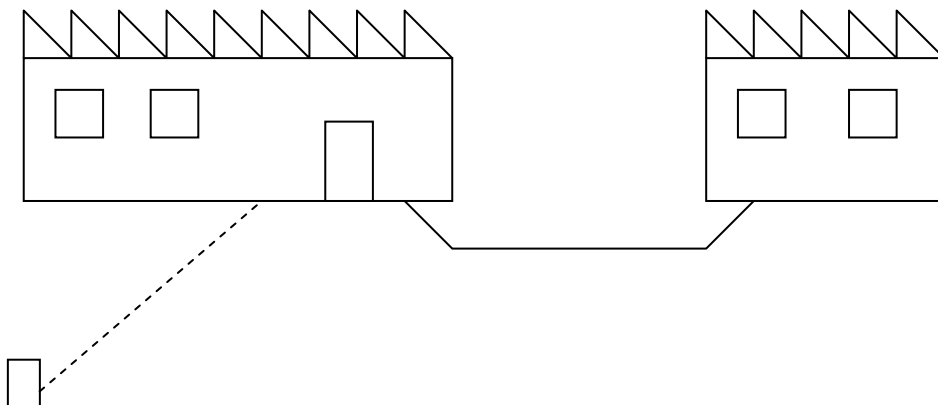
- 1) Erhvervsbyggeri med flere erhvervslejemål på samme matrikel, i en eller flere etager, kan forsynes gennem fælles stikledning.



2 stikledninger

Der betales tilslutningsbidrag efter kategorien ”Installationer større end 25 A”

- 2) Erhvervsbyggeri med en ejer/erhvervslejemål med flere bygninger kan forsynes gennem fælles stikledning.



1 stikledning

Der betales tilslutningsbidrag efter kategorien ”Installationer større end 25 A”